

Муниципальное автономное дошкольное
образовательное учреждение
«Детский сад № 300 комбинированного вида»
Авиастроительного района г. Казани
420036 г. Казань, ул. Белинского 15а

Казан шәһәре Авиатөзелеш районының
“300 нче катнаш төрдәге балалар бакчасы”
муниципаль автономияле мәктәпкәчә белем
учреждениесе”.
420036, Казан, Белинский ур., 15а

тел. (843)5718943, (843)5710682 e-mail: ds300.kzn@tatar.ru, Ludmiladou300@mail.ru

исх. от 12.04.2022 № 8

Начальнику
Управления образования
ИКМО г.Казани
И.А.Ризванову

Уважаемый Ирек Асафович!

Муниципальное автономное дошкольное образовательное учреждение «Детский сад №300 комбинированного вида» Авиастроительного района г.Казани
(полное наименование учреждения по Уставу)
направляет Вам отчет о результатах самообследования за 2021 год.

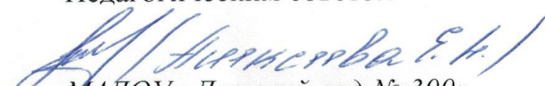
Заведующий МАДОУ «Детский сад №300»



Федорова Л.А.
(ФИО директора)

Муниципальное автономное дошкольное образовательное учреждение
«Детский сад № 300 комбинированного вида»
Авиастроительного района г. Казани

СОГЛАСОВАНО
Педагогическим советом


МАДОУ «Детский сад № 300»
Протокол от 11 апреля 2022г. № 4



УТВЕРЖДАЮ
Заведующий МАДОУ
«Детский сад № 300»
Федорова Л.А.
Приказ от 11 апреля 2022г. № 201-0

**Отчет о результатах самообследования
муниципального автономного дошкольного
образовательного учреждения
«Детский сад № 300» за 2021 год**

Самообследование МАДОУ «Детский сад № 300 комбинированного вида» проведено в соответствии с п. 3 ч. 2 ст. 29 Федерального закона от 29.12.2012 г. «Об образовании в Российской Федерации» № 273-ФЗ; приказом Министерства образования и науки РФ от 14.06.2013 г. № 462 «Об утверждении Порядка проведения самообследования образовательной организацией»; приказом Министерства образования и науки РФ от 10.12.2013 г. № 1324 «Об утверждении показателей деятельности образовательной организации, подлежащей самообследованию» с изменениями, утв. Приказом Министерства образования и науки РФ от 15.02.2017 г. № 136 «О внесении изменений в показатели деятельности образовательной организации, подлежащей самообследованию, утвержденные приказом Министерства образования и науки РФ от 10.12.2013 г. № 1324».

Основанием для проведения самообследования Учреждения явился приказ МАДОУ «Детский сад № 300» от 02.02.2022 г. № 94-0 «О проведении самообследования».

Для проведения самообследования в Учреждение была создана рабочая группа:

Председатель: Захарова Т. М., заместитель заведующего.

Члены рабочей группы:

-Лыкова М.В., заместитель заведующего по ХД;

-Алексеева Е.Н., старший воспитатель;

-Зиганшина Э.Н., инструктор по физкультуре;

-Тимофеевка С.В., музыкальный руководитель.

Данное мероприятие проводилось в соответствии с программой самообследования, утвержденной руководителем учреждения. Программа самообследования составлена на основании приказа Министерства образования и науки РФ от 10.12.2013 г. № 1324 «Об утверждении показателей деятельности образовательной организации, подлежащей

самообследованию».

Цель самообследования: определение состояния образовательного процесса и выявление недостатков в организации работы Учреждения.

Форма проведения самообследования: мониторинг учебно-воспитательного процесса и финансово-хозяйственной деятельности Учреждения;

При проведении самообследования рабочая группа анализировала:

- организационно - правовое обеспечение образовательной деятельности;
- учебно - методическое и информационное обеспечение;
- кадровое и материально - техническое обеспечение образовательного процесса;
- организацию учебного процесса;
- уровень подготовки воспитанников подготовительных к школе групп;
- научно - методическую работу.

При проведении самообследования рабочая группа отразила:

- результаты работы по новой программе воспитания,
- доступность дошкольного образования для детей раннего возраста,
- дополнительное образование в рамках целевой программы Министерства просвещения,
- цифровая образовательная среда,
- санитарно-эпидемиологические требования.

Основные выводы и предложения рабочей группы по результатам проведенного самообследования изложены в настоящем отчете.

Аналитическая часть

I. Общие сведения об образовательной организации

Наименование образовательной организации	Муниципальное автономное дошкольное образовательное учреждение «Детский сад № 300» (МАДОУ «Детский сад № 300»)
Руководитель	Федорова Людмила Александровна
Адрес организации	420036 г. Казань ул. Белинского, 15а (1 здание); 420036 г. Казань ул. Лядова, 3 (2 здание).
Телефон, факс	5718943, 5710682
Адрес электронной почты	ludmiladou300@mail.ru
Учредитель	ИКМО Управление образования г. Казани
Дата создания	1972 г. – 1 здание, 1936г. – 2 здание
Лицензия	От 14.03.2018 года № 9929, выдана МО и Н РТ, серия 16 Л 01 № 0006061

Муниципальное автономное дошкольное образовательное учреждение «Детский сад № 300» (далее – Учреждение) расположено в жилом районе города вдали от производящих предприятий и торговых мест. Здания Учреждения построено по типовым проектам.

1 здание:

Типовое двухэтажное, отдельно стоящее здание, предназначено для осуществления воспитательно - образовательного процесса с детьми дошкольного возраста. Общая площадь составляет 1929,6 кв. м., площадь земельного участка составляет 7634 кв. м., ограждена металлическим забором высотой 1,5 м. Площадь территории: 9365 кв. м.. На территории Учреждения имеются: хозяйственная зона, 10 игровых площадок для прогулок, 1 спортивная площадка.

2 здание:

Типовое двухэтажное, отдельно стоящее здание, предназначено для осуществления воспитательно-образовательного процесса с детьми дошкольного возраста, имеющих диагноз «пищевая аллергия». Общая площадь составляет 745 кв. м., площадь земельного участка составляет 3961 кв. м., ограждена металлическим забором высотой 1,5 м. Площадь территории: 4870 кв. м. На территории Учреждения имеются: хозяйственная зона, 4 игровые площадки для прогулок, 1 спортивная площадка.

Мощность учреждения:

Здания	Плановая мощность	Фактическая	Кол-во групп
1 здание	200	258	10
2 здание	80	80	4

В Учреждении функционируют:

1 здание:

1 ясельная группа, 2 младшие группы, 2 средние группы, 2 старшие группы, 3 подготовительные к школе группы, 2 группы компенсирующей направленности;

2 здание:

1 младшая группа, 1 средняя группа, 1 старшая группа, 1 подготовительная к школе группа (все группы оздоровительной направленности).

Количество групп/количество детей	ясельная	младшая	средняя	старшая	подготовительная
14/338	1/23	3/72	3/75	3/74	4/94

год	2020	2021	2022
общая численность	342	356	338

детей			
-------	--	--	--

Анализ движения воспитанников МАДОУ «Детский сад 300» показывает, что в Учреждении бережно сохраняется контингент воспитанников, нет оттока воспитанников в другие детские сады, Учреждение пользуется большой популярностью, имеет высокий рейтинг среди дошкольных учреждений Авиастроительного района. Второе здание полностью укомплектовано детьми с аллергопатологией, это единственное Учреждение Авиастроительного района г. Казани.

Прием детей в Учреждение осуществляется на основе электронной очереди АИС «Электронный детский сад», заявления родителя. Для зачисления воспитанников во второе здание требуется заключение врача-аллерголога государственного учреждения здравоохранения города Казани. Отчисление воспитанников осуществляется согласно локального акта «Правила приема на обучение по образовательным программам дошкольного образования, перевода и отчисления детей из муниципального автономного дошкольного образовательного учреждения «Детский сад №300 комбинированного вида» Авиастроительного района г. Казани».

Муниципальное задание по наполняемости Учреждения детьми выполнено полностью.

Режим работы Учреждения.

Рабочая неделя – пятидневная, с понедельника по пятницу. Длительность пребывания детей в группах – 10,5 часов. Режим работы групп – с 7:30 до 18:00.

II. Система управления организации

Управление Учреждением осуществляется в соответствии с действующим законодательством и Уставом.

Управление Учреждением строится на принципах единоначалия и коллегиальности. Коллегиальными органами управления являются: наблюдательный совет, педагогический совет, общее собрание работников. Единоличным исполнительным органом является руководитель – заведующий.

Органы управления, действующие в Учреждении

Наименование органа	Функции
Заведующий	Контролирует работу и обеспечивает эффективное взаимодействие структурных подразделений организации, утверждает штатное расписание, отчетные документы организации, осуществляет общее руководство Детским садом
Наблюдательный совет	- рассматривает предложения Учредителя или заведующего Учреждением о внесении изменений в Устав, создании и ликвидации филиалов Учреждения,

открытии и закрытии его представительств, реорганизации или его ликвидации, изъятии имущества, закрепленного за Учреждением на праве оперативного управления, дает рекомендации большинством голосов от общего числа голосов членов наблюдательного совета. Учредитель принимает по этим вопросам решения после рассмотрения рекомендаций наблюдательного совета Учреждения;

-рассматривает предложения заведующей Учреждением об участии Учреждения в деятельности других юридических лиц, в том числе о внесении денежных средств и иного имущества в уставный капитал других юридических лиц или передаче такого имущества иным образом другим юридическим лицам, в качестве учредителя или участника; проект плана финансово-хозяйственной деятельности и дает заключения большинством голосов от общего числа голосов членов наблюдательного совета. Заведующий Учреждением принимает по этим вопросам решения после рассмотрения заключений наблюдательного совета Учреждения;

- рассматривает по представлению заведующей Учреждением проекты отчетов о деятельности Учреждения, об использовании его имущества, исполнении плана его финансово-хозяйственной деятельности, годовую бухгалтерскую отчетность Учреждения и утверждает их большинством голосов от общего числа голосов членов наблюдательного совета. Копии указанных документов направляются Учредителю;

- рассматривает предложения заведующей Учреждением о совершении сделок по распоряжению имуществом, которым Учреждение в соответствии с законодательством не вправе распоряжаться самостоятельно и дает рекомендации большинством голосов от общего числа голосов членов наблюдательного совета. Учредитель принимает по этим вопросам решения после рассмотрения рекомендаций наблюдательного совета Учреждения;

- рассматривает предложения заведующей Учреждением о совершении крупных сделок и принимает решения, обязательные для исполнения руководителем Учреждения большинством в две трети голосов от общего числа голосов членов

	<p>наблюдательного совета Учреждения;</p> <ul style="list-style-type: none"> - рассматривает предложения заведующей Учреждением о совершении сделок, в которых имеется заинтересованность и принимает решения, обязательные для исполнения заведующей Учреждением в соответствии с частью 1 статьи 17 Федерального закона « Об автономных учреждениях»; -рассматривает предложения заведующей Учреждением о выборе кредитных организаций, в которых Учреждение может открыть банковские счета и дает заключения большинством голосов от общего числа голосов членов наблюдательного совета. Заведующий Учреждением принимает по этим вопросам решения после рассмотрения заключений наблюдательного совета Учреждения; - рассматривает вопросы проведения аудита годовой бухгалтерской отчетности Учреждения и утверждения аудиторской организации и принимает решения, обязательные для исполнения заведующей Учреждением большинством в две трети голосов от общего числа голосов членов наблюдательного совета Учреждения.
<p>Педагогический совет</p>	<ul style="list-style-type: none"> -разрабатывает программу развития Учреждения; - разрабатывает и принимает локальные акты Учреждения по учебно-воспитательным вопросам; -разрабатывает и утверждает образовательные программы Учреждения; -обсуждает и производит выбор различных образовательных программ, а также учебных пособий, допущенных к использованию при реализации указанных образовательных программ; -способствует повышению квалификации педагогических работников, развитию их творческих инициатив по использованию и совершенствованию методик образовательного процесса и образовательных технологий; -может принимать решение об объявлении конкурса на замещение педагогических должностей и утверждать его условия; -оказывает содействие деятельности общественных объединений родителей (законных представителей) воспитанников, осуществляемой в Учреждении и не запрещенной законодательством Российской Федерации, путем рассмотрения мотивированных

	предложений указанных объединений по совершенствованию управления Учреждением, а также при принятии локальных нормативных актов, затрагивающих их права и законные интересы.
Общее собрание работников	Реализует право работников участвовать в управлении образовательной организацией, в том числе: <ul style="list-style-type: none"> – участвовать в разработке и принятии коллективного договора, Правил трудового распорядка, изменений и дополнений к ним; – принимать локальные акты, которые регламентируют деятельность образовательной организации и связаны с правами и обязанностями работников; – разрешать конфликтные ситуации между работниками и администрацией образовательной организации; – вносить предложения по корректировке плана мероприятий организации, совершенствованию ее работы и развитию материальной базы

Структура и система управления соответствуют специфике деятельности Учреждения.

В 2021 году в систему управления Учреждения внедрили элементы электронного документооборота. Это упростило работу организации во время дистанционного функционирования.

Внедрение электронного документа оборота было сопряжено с техническими сложностями, так как были сбои в интернет -обеспечении. К тому же возникла необходимость обучить административный персонал работе на платформе «1С: Предприятие».

По итогам 2021 года система управления Учреждением оценивается как эффективная, позволяющая учесть мнение работников и всех участников образовательных отношений. В следующем году планируется продолжить работу по внедрению электронного документооборота .

III. Оценка образовательной деятельности

Образовательная деятельность в Учреждении организована в соответствии с Федеральным законом от 29.12.2012 № 273-ФЗ «Об образовании в Российской Федерации», ФГОС дошкольного образования, с требованиями СП 2.4.3648-20 «Санитарно-эпидемиологические требования к организациям воспитания и обучения, отдыха и оздоровления детей и молодежи», а с 01.03.2021 — дополнительно с требованиями СанПиН 1.2.3685-21 «Гигиенические нормативы и требования к обеспечению безопасности и (или) безвредности для человека факторов среды обитания», постановлением Главного санитарного врача РФ от 30.06.2020г., №16 «Об утверждении

санитарно-эпидемиологических правил СП 3.1/2.4 3598-20 «Санитарно-эпидемиологические требования к устройству, содержанию и организации работы образовательных организаций и других объектов социальной инфраструктуры для детей и молодежи в условиях распространения новой коронавирусной инфекции (COVID -19)».

Образовательная деятельность ведется на основании утвержденной основной образовательной программы дошкольного образования, которая составлена в соответствии с ФГОС дошкольного образования, с учетом примерной образовательной программы дошкольного образования и программы «Открытия», санитарно-эпидемиологическими правилами и нормативами, с учетом недельной нагрузки.

Основная образовательная программа дошкольного образования Учреждения обуславливает содержание образования, специфику организации образовательной деятельности. Образовательная деятельность ведётся на русском языке (на татарском языке в татарских группах), в очной форме, нормативный срок обучения 5 лет, уровень образования – дошкольное общее образование. Основная образовательная программа дошкольного образования Учреждения определяет цель, задачи, планируемые результаты, содержание и организацию образовательного процесса дошкольного учреждения. Она направлена на создание социальной ситуации развития дошкольников, социальных и материальных условий, открывающих возможности позитивной социализации ребенка, формирования у него доверия к миру, к людям и к себе, его личностного и познавательного развития, развития инициативы и творческих способностей посредством культуросообразных и возрастосообразных видов деятельности в сотрудничестве со взрослыми и другими детьми, а также на обеспечение здоровья и безопасности детей. Основная образовательная программа дошкольного образования Учреждения охватывает все образовательные области, представленные в ФГОС ДО: познавательное, речевое, социально-коммуникативное, художественно-эстетическое и физическое. Основная образовательная программа дошкольного образования Учреждения состоит из обязательной части и части, формируемой участниками образовательных отношений. Объем обязательной части основной образовательной программы составляет 60% от ее общего объема. Объем части основной образовательной программы, формируемой участниками образовательных отношений составляет 40% от ее общего объема. Обязательная часть Программы, разработана с учётом примерной основной образовательной программы дошкольного образования «Открытия» под ред. Е.Г. Юдиной. – М.: Мозаика–Синтез, 2015г. Особенностью обязательной части Программы является: индивидуализация условий обучения для каждого ребенка; предоставление ребенку возможности выбора, как через планирование соответствующих занятий, так и через организацию центров активности; участие семьи; обеспечение развития детей во всех пяти взаимодополняющих образовательных областях. Часть, формируемая участниками образовательных отношений, разработана в соответствии с

Региональной программой дошкольного образования «Сөөнеч» – «Радость познания» под ред. Шаеховой Р.К., 2016г. Она направлена на проектирование социальных ситуаций развития ребенка с использованием средств национальной культуры, обеспечивающих успешную социализацию, мотивацию и поддержку индивидуальности детей через общение на языке татарского народа, в том числе с представителями других национальностей, народную игру, познание родного края и другие формы активности. Данная часть программы реализуется на двух государственных языках РТ. С целью эффективного обучения родному (татарскому) языку используются УМК «Туган телдә сөйләшәбез» (Хазратова Ф.В.).

Основная образовательная программа дошкольного образования размещена на официальном сайте Учреждения. (https://edu.tatar.ru/aviastroit/avia_ds_300)
Дополнительный раздел основной образовательной программы дошкольного образования Учреждения включает текст ее краткой презентации. Краткая презентация ориентирована на родителей (законных представителей). В основной образовательной программе дошкольного образования Учреждения отражены потребности обучаемых детей, их родителей, общественности в зависимости от индивидуальных особенностей, интересов и возможностей дошкольников. В результате реализации основной образовательной программы дошкольного образования в Учреждении повысилось качество образовательной деятельности, что способствовало воспитанию здорового, эмоционально-благополучного, разностороннего ребенка, адаптированного к жизни в современном социуме. (https://edu.tatar.ru/aviastroit/avia_ds_300)

Адаптированная основная образовательная программа дошкольного образования Учреждения для воспитанников с ограниченными возможностями (тяжелыми нарушениями речи) определяет цель, задачи, планируемые результаты, содержание и организацию образовательного процесса в группах компенсирующей направленности дошкольного учреждения и направлена на выравнивание речевого и психофизического развития детей и обеспечение их всестороннего гармоничного развития. Адаптированная основная образовательная программа разработана с учетом примерной адаптированной основной образовательной программы для детей с тяжелыми нарушениями речи с 5 до 7 лет. Н.В. Нищевой. Санкт-Петербург ДЕТСТВО-ПРЕСС, 2015. Логопедическая служба в 2020 учебном году обеспечила высокий уровень коррекционно - речевой работы с детьми, путем создания максимально-комфортных условий для всестороннего развития личности с учетом индивидуальных, психофизиологических и интеллектуальных потребностей ребенка в группах компенсирующей направленности. Коррекционная работа осуществляется на базе старшей и подготовительной групп – всего 34 детей. Основными формами организации работы с детьми, имеющими нарушение речи, являются – индивидуальные и подгрупповые занятия. В старшей группе занятия проводятся по подгруппам 4 раза в неделю, продолжительностью 25 минут, в подготовительной к школе группе – фронтально 4 раза в неделю, продолжительностью 30 минут.

Коррекционная логопедическая работа соответствует уровню речевого развития ребенка. Учителя – логопеды встраиваются в общеобразовательный процесс. Работа строится по утвержденной циклограмме деятельности. График работы и сетка занятий также утверждается заведующей Учреждением. Зачисление и выпуск воспитанников логопедических групп проводится на основании заявления родителей, протокола психолого-медико-педагогической комиссии и приказа заведующей. Из логопедической группы выпущено в школу 17 детей, из них с хорошей речью 12 детей(70%), с улучшенной речью – 5(30%) ребенок. Дети усвоили элементы грамоты, овладели навыками связной речи, умением составлять небольшие рассказы, имеют достаточный словарный запас, у детей хорошо сформированы графические навыки.

ООП ДО обеспечивает комплексное решение задач охраны жизни, сохранения и укрепления физического и психологического здоровья воспитанников, качественного присмотра и ухода, разностороннего развития возрастных и индивидуальных возможностей детей по основным направлениям дошкольного образования: физическому, социально-коммуникативному, познавательному, речевому и художественно-эстетическому развитию.

Учреждение посещают 338 воспитанников в возрасте от 2 до 7 лет. В Учреждении сформировано 8 групп общеразвивающей направленности, 2 группы компенсирующей направленности, 4 группы оздоровительной направленности. Из них:

Ясельный возраст	Младший дошкольный возраст	Средний дошкольный возраст	Старший дошкольный возраст	Подготовительные к школе группы
23	72	75	74	94

В Учреждении система отслеживание развития ребенка проводится в соответствии с положением о системе оценки индивидуального развития детей в муниципальном автономном дошкольном образовательном учреждении «Детский сад №300» Авиастроительного района г. Казани. Система оценки индивидуального развития детей представляет собой совокупность организационных процедур, норм и правил, диагностических и оценочных инструментов, обеспечивающих на единой основе оценку динамики развития детей, образовательных достижений воспитанников, эффективности реализации образовательной программы по отношению к каждому ребенку с учетом основных показателей оценки качества образования в Учреждении. Оценка индивидуального развития детей осуществляется с использованием научно-обоснованных методик, соответствующих положениям ФГОС ДО. В работе по проведению оценки индивидуального развития воспитанников используются следующие методы:

- Наблюдение (целенаправленное и систематическое изучение, сбор информации, фиксация действий и проявлений поведения);
- Беседа;
- Анализ продуктов детской деятельности.

Оценка индивидуального развития осуществляется:

- По усвоению образовательных задач - ежедневно
- По формированию ключевых компетентностей – 2 раза в год
- При поступлении ребенка в учреждение (в течение двух месяцев)
- В случаях обращения родителей (законных представителей) ребенка.

К компетенции Учреждения относится индивидуальный учет результатов освоения воспитанниками образовательной Программы:

- Журнал наблюдения за ребенком (по количеству детей),
- Нормативная карта развития детей возрастной группы (карты включают анализ уровня развития целевых ориентиров детского развития и качества освоения образовательных областей),
- Результаты достижения детьми планируемых результатов по физическому развитию, музыкальному воспитанию,
- Аналитическая справка по итогам достижения детьми планируемых результатов освоения Программы в учебном году.

Так, результаты качества освоения ООП Учреждения на конец 2021 года выглядят следующим образом:

Уровень развития целевых ориентиров детского развития	Выше нормы		Норма		Ниже нормы		Итого	
	Кол-во	%	Кол-во	%	Кол-во	%	Кол-во	%
	воспитанников в пределе нормы							
	105	36%	200	55%	32	9%	305	94%
Качество освоения образовательных областей	137	40%	180	50%	34	8%	317	98%

В конце учебного года педагоги Учреждения проводили обследование воспитанников подготовительных групп на предмет оценки сформированности предпосылок к учебной деятельности в количестве 51 человек. Задания позволили оценить уровень сформированности предпосылок к учебной деятельности: возможность работать в соответствии с фронтальной инструкцией (удержание алгоритма деятельности), умение самостоятельно действовать по образцу и осуществлять контроль, обладать определенным уровнем работоспособности, а также вовремя остановиться в выполнении того или иного задания и переключиться на выполнение следующего, возможностей распределения и переключения внимания,

работоспособности, темпа, целенаправленности деятельности и самоконтроля.

Результаты педагогического анализа показали следующие уровни развития: высокий -11 (22%), средний -36 (71%) при прогрессирующей динамике на конец учебного года, что говорит о результативности образовательной деятельности в Учреждении.

Чтобы не допустить распространения коронавирусной инфекции, администрация Учреждения в 2021 году продолжила соблюдать ограничительные и профилактические меры в соответствии с СП 3.1/2.4.3598-20:

- ежедневный усиленный фильтр воспитанников и работников — термометрию с помощью бесконтактных термометров и опрос на наличие признаков инфекционных заболеваний. Лица с признаками инфекционных заболеваний изолируются, а Детский сад уведомляет территориальный орган Роспотребнадзора;
- еженедельную генеральную уборку с применением дезинфицирующих средств, разведенных в концентрациях по вирусному режиму;
- ежедневную влажную уборку с обработкой всех контактных поверхностей, игрушек и оборудования дезинфицирующими средствами;
- дезинфекцию посуды, столовых приборов после каждого использования;
- использование бактерицидных установок в групповых комнатах;
- частое проветривание групповых комнат в отсутствие воспитанников;
- проведение всех занятий в помещениях групповой ячейки или на открытом воздухе отдельно от других групп;
- требование о заключении врача об отсутствии медицинских противопоказаний для пребывания в детском саду ребенка, который переболел или контактировал с больным COVID-19.

О роли родителей (законных представителей) в достижении результатов образовательной деятельности

Результаты педагогического анализа, проведенного по итогам освоения образовательной программы свидетельствуют о снижении результативности образовательной деятельности в младшей и средней группах. Причину данной ситуации видим в следующем:

- недостаточном обеспечении родителями (законными представителями) привычного для детей детсадовского режима, отсутствие свободного времени для занятий с детьми различными видами конкретной содержательной деятельности и отсутствие непосредственного контакта с педагогами и специалистами Учреждения;
- педагоги не смогли установить полноценное взаимодействие с родителями, провести необходимые разъяснения о включенности в дистанционные занятия и значимости их для детей.

Исходя из сложившейся ситуации, в плане работы Учреждения на 2022 год предусмотрены мероприятия, минимизирующие выявленные дефициты, вопрос контроля включён в план ВСОКО.

Воспитательная работа

С 01.09.2021 Учреждение реализует рабочую программу воспитания и календарный план воспитательной работы, которые являются частью основной образовательной программы дошкольного образования.

За 4 месяца реализации программы воспитания родители выразили удовлетворенность воспитательным процессом в Учреждении, что отразилось на результатах анкетирования, проведенного 20.12.2021г. Вместе с тем, родители высказывали пожелания по введению мероприятий в календарный план воспитательной работы Учреждения, например-проводить осенние и зимние спортивные мероприятия на открытом воздухе совместно с родителями. Предложения родителей будут рассмотрены и по возможности будут включены в календарный план воспитательной работы Учреждения в 2022г.

Чтобы выбрать стратегию воспитательной работы, в 2021 году проводился анализ состава семей воспитанников.

Характеристика семей по составу

Состав семьи	Количество семей	Процент от общего количества семей воспитанников
Полная	304	89%
Неполная с матерью	34	11%
Неполная с отцом	0	0,0%
Оформлено опекунов	0	0,0%

Характеристика семей по количеству детей

Количество детей в семье	Количество семей	Процент от общего количества семей воспитанников
Один ребенок	105	31%
Два ребенка	195	58%
Три ребенка и более	34	10%
Дети инвалиды	4	1%

Воспитательная работа строится с учетом индивидуальных особенностей детей, с использованием разнообразных форм и методов, в тесной взаимосвязи воспитателей, специалистов и родителей. Детям из неполных семей уделяется большее внимание в первые месяцы после зачисления в Учреждение.

Дополнительное образование

В Учреждении в 2021 году дополнительные образовательные программы реализовывались по четырем направлениям: художественному, физкультурно-спортивному, познавательному, социально-педагогическому. Дополнительные образовательные программы реализуются на безвозмездной и платной основе.

№	Направленность/наименование программы	Форма организации	Возраст	Год, количество воспитанников		Бюджет	За плату
				2020	2021		
1	Художественное						
1.1	Волшебная радуга	кружок	3-7	47	59	-	+
1.2	Улыбка	кружок	4-7	32	40	-	+
2	Физкультурно-спортивное						
2.1	Каратэ	кружок	4-7	36	42	-	+
3	Познавательное						
3.1	Подготовка к школе	кружок	5-7	8	63	+	+
4	Социально-педагогическое						
4.1	Знайка 1	кружок	6-7	16	11	-	+
4.2	Знайка 2	кружок	4-5	11	19	-	+
4.3	Знайка 3	кружок	5-6	13	15	-	+
4.4	Знайка 4	кружок	3-4	12	12	-	+
4.5	Цветик-семицветик	кружок	3-4	0	12	-	+
4.6	Божья коровка	кружок	3-4	14	11	-	+

Анализ табличных данных, показывает, что дополнительное образование в Учреждении реализуется достаточно активно. В дополнительном образовании задействовано 69% воспитанников Учреждения. Учреждение планирует во второй половине 2022 года начать реализовывать новые программы дополнительного образования по физкультурно-спортивной направленности. По предварительным планам источником финансирования будут средства родителей воспитанников.

IV. Обеспечение охраны жизнедеятельности и здоровья воспитанников

Учреждение в своей работе реализует систему оздоровительных мероприятий. Соблюдаются предельно допустимые нормы учебной нагрузки, согласно СП 2.4.3648-20. Расписание непосредственно образовательной деятельности и организованных форм обучения составлено со сменой характера видов деятельности воспитанников, между ними дается время на игровую, двигательную деятельность детей. Оздоровительная система включена в режим дня, что позволяет проводить серию профилактических

мероприятий без особой нагрузки на детский организм. Большое внимание коллектив уделяет закаливающим процедурам. Процедуры проводятся воспитателями в течение всего года с постепенным изменением их характера, длительности и дозировки с учетом рекомендации врача.

Проводятся: гимнастика пробуждения, хождение босиком по массажным коврикам, мытье рук прохладной водой, полоскание рта, дыхательная гимнастика. Во втором здании используется система оздоровления «Тропинка здоровинка» - метод босохождения с использованием акупунктурных и ортопедических ковриков.

В Учреждении ведется работа по предупреждению травматизма: организуются мероприятия по соблюдению правил безопасности в помещениях и на территории детского сада, проводятся беседы работниками ГИБДД и ПДИ по соблюдению правил дорожной, противопожарной безопасности, антитеррористической безопасности.

Основными критериями работы детского сада считаются следующие позиции:

— укрепление здоровья дошкольника, совершенствование их физического развития, повышение сопротивляемости и защитных свойств организма, улучшение физической и умственной работоспособности;

— создание благоприятных условий для естественного эффективного развития и саморазвития ребенка, его личностного роста

— сохранение лучших традиций семейного воспитания и вовлечения семьи в образовательный процесс через занятия физкультурой и спортом.

Второе здание посещают дети с аллергопатологией, основным направлением оздоровления считаем диетотерапию. Здесь нами полностью изменены подходы к питанию детей.

С «Департаментом продовольствия и социального питания г. Казани» был заключен договор об организации гипоаллергенного меню. При организации диетического питания воспитанников мы учитываем индивидуальные особенности детей-аллергиков (пп. "д" п. 4 приказа Минздрава России, Минобрнауки России от 11.03.2012 года № 213н/178 "Об утверждении методических рекомендаций по организации питания обучающихся и воспитанников образовательных учреждений"). СанПиН 2.3/2.4.3590-20 указывает на то, что питание должно быть организовано в соответствии с принципами лечебной и профилактической диеты детей с соответствующей патологией, путем замены продуктов из общего меню на иные в соответствии с таблицей замены продуктов. Например, в наше меню входят такие продукты как: цветная капуста, брокколи, стручковая фасоль, зеленый горошек, хлеб и макароны из ржаной муки, хлебцы, мясо индейки и постной свинины. Исключаются наваристые бульоны, рыба, яйцо, красные овощи, из сухофруктов – изюм, курага, урюк. Рецептуры блюд адаптированы к особенностям питания детей с пищевой аллергией. Ежемесячный анализ питания позволяет своевременно скорректировать его по калоражу и основным ингредиентам, осуществить замену одних продуктов другими, чтобы питание оставалось полноценным и сбалансированным. Все это

позволяет стабилизировать состояние здоровья детей, сделать их жизнь полноценной.

Важную роль в системе работы играет создание условий для жизнедеятельности детей. В группе создана гипоаллергенная среда, которая кардинально не меняет привычную обстановку, но предполагает жесткое выполнение санитарно-гигиенических требований. Из обихода исключены шерстяные ковры, одеяла, цветущие и пахнущие растения, перовые подушки, аквариум. Влажная уборка проводится 2 раза в день, четко отрегулирован режим проветривания. В каждой группе установлены по два бактерицидных облучателя - рециркулятора, имеется очиститель и увлажнитель воздуха, солевая лампа, гигрометр. На пищеблоке установлен трехкамерный фильтр очистки воды. Ведь влажный воздух и очищенная вода - часть оздоровительных процедур для наших детей. Есть особенности и в организации лечебно-оздоровительной работы. В штат нашего Учреждения введена должность специалиста-аллерголога. Врач разрабатывает программу оздоровления детей, в которую включены: различные виды закаливания, массаж в период ремиссии, упражнения лечебной и дыхательной гимнастики; противоаллергическое лечение с широким применением медикаментов, мазей, паст и т.д. (в соответствии с базовым перечнем лекарственных средств для детей с аллергодерматозами); обследование в аллергоцентре ГАУЗ ДГКБ № 7 г. Казани.

К сожалению, четкие рекомендации, нормы и правила по организации питания, элиминационного режима, оснащению помещений и т.д. для этой категории детей отсутствуют. Дети с аллергическими заболеваниями, являются одной из социально уязвимых групп. Им требуется специальный уход и условия пребывания, комплекс мероприятий, направленных на избежание контакта с аллергенами начиная от организации режима дня и заканчивая питанием. Отсутствие этих условий нарушает права детей на охрану здоровья, согласно № 323-ФЗ «Об основах охраны здоровья граждан в Российской Федерации» от 21 ноября 2011 г. (ст. 54, п.1). Заболевание оказывают влияние на ребенка и всю его семью. По данным исследований среди детей с аллергопатологиями отмечается повышенная тревожность и эмоциональная неустойчивость, у родителей наблюдается повышенный эмоциональный фон в связи с ответственностью и страхом за ребенка, в купе эмоциональное состояние ребенка и его родителей влияют на течение заболевания и длительность ремиссии. Взаимообусловленность негативных факторов, связанных с нарушением личностного и психосоматического развития детей с аллергическими и астматическими заболеваниями, указывает на необходимость ранней специальной социально-медицинской помощи ребенку посредством создания необходимых условий в рамках функционирования детского дошкольного учреждения. В городе Казани мы являемся единственным образовательным учреждением, жизнедеятельность которого полностью отвечает требованиям гипоаллергенного быта, питания и элиминационного режима.

Динамика состояния здоровья отслеживается медсестрой.

Показатели	2019	2020	2021
списочный состав	342	356	338
группы здоровья I/II/III/ кол-во детей	44/281/17	39/284/19	105/190/39/4
средняя заболеваемость в днях	2310	1211	1925
средняя заболеваемость в днях на 1	7,0	4,9	7,2

В дошкольном учреждении созданы условия для полноценного физического развития с использованием здоровье - сберегающих технологий:

разработан режим дня для каждой возрастной группы с учетом индивидуальных и возрастных особенностей;

разработан двигательный режим для каждой группы с указанием времени, отведенного для организованной и самостоятельной двигательной активности; регулярно проводится медико-педагогический контроль; организована оздоровительно-профилактическая работа.

Для проведения физкультурно-оздоровительной работы в детском саду созданы условия: физкультурный зал с необходимым оборудованием, спортивная площадка с волейбольными стойками; физкультурные уголки в каждой группе.

Качество работы по физическому развитию детей подтверждается результативностью реализации здоровьесберегающих технологий. Ежегодно в детском саду проводятся спортивные праздники и развлечения: «Мама, папа, я - спортивная семья», «Веселые старты», «Олимпийские игры».

V. Оценка функционирования внутренней системы оценки качества образования.

В Учреждении утверждено положение о внутренней системе оценки качества образования от 30.03.2018г. Мониторинг качества образовательной деятельности в 2021 году показал хорошую работу педагогического коллектива, несмотря на дистанционный режим занятий

Состояние здоровья и физического развития воспитанников удовлетворительные. 87% детей успешно освоили образовательную программу дошкольного образования в своей возрастной группе. Воспитанники подготовительных групп показали высокие показатели готовности к школьному обучению и 16% выпускников зачислены в школы с углубленным изучением предметов. В течение года воспитанники Учреждения успешно участвовали в конкурсах и мероприятиях различного уровня.

По группам Учреждения

Удовлетворенность качеством образования на основе опроса родителей (законных представителей) воспитанников по группам Учреждения следующая. В младшей группе удовлетворенность составляет 56%, средней - 65%, старшей - 63% и подготовительной - 76%. Таким образом 65% родителей полностью удовлетворены качеством предоставляемых услуг.

Одна из причин неудовлетворенности в том, что в условиях COVID-19 родители не смогли принять непосредственное участие в образовательной деятельности детей в качестве ассистентов.

Для детей раннего возраста не посещающих Учреждение создана такая вариативная форма как «День открытых дверей». Один раз в месяц коллектив педагогов оказывает консультативную помощь по проблемам развития и воспитания детей раннего возраста.

В соответствии с программой развития на 2022 -2025 гг. запланировано определение свободного помещения для ремонта под группу для оказания дополнительных образовательных услуг родителям и воспитанникам от 1,5 до 3 лет, не посещающих Учреждение.

В целом по Учреждению

Результаты анализа опроса родителей (законных представителей) свидетельствуют о достаточном уровне удовлетворенности качеством образовательной деятельности. Так, 44% родителей отмечают, что работа воспитателей была качественной, 32% родителей частично удовлетворены освоения образовательной программы и 24% не удовлетворены. Сложности учебного 2020-2021 года заключались в том что в соответствии с СП 3.1/2.4.3598-20 были отменены все массовые мероприятия, поэтому родительские собрания, консультации, педсоветы и т.д. проводились в дистанционном режиме, что явилось одной из причин некоторой неудовлетворенности родителей образовательной деятельности Учреждения.

VI. Оценка кадрового обеспечения.

Учреждение укомплектовано педагогами на 100 % согласно штатному расписанию. Кадровое делопроизводство ведется в соответствии с требованиями Трудового кодекса РФ. Всего работают 71 человек, в том числе педагогический состав – 33, из них: старший воспитатель -1, воспитатели – 24, воспитатель по обучению татарскому языку – 2, музыкальные руководители -2, инструктор по физической культуре – 1, учитель логопед – 2, педагог-психолог – 1.

По образованию:

образование	высшее	среднее специальное
количество педагогов	23	11
% от всего коллектива	68%	32%

По стажу:

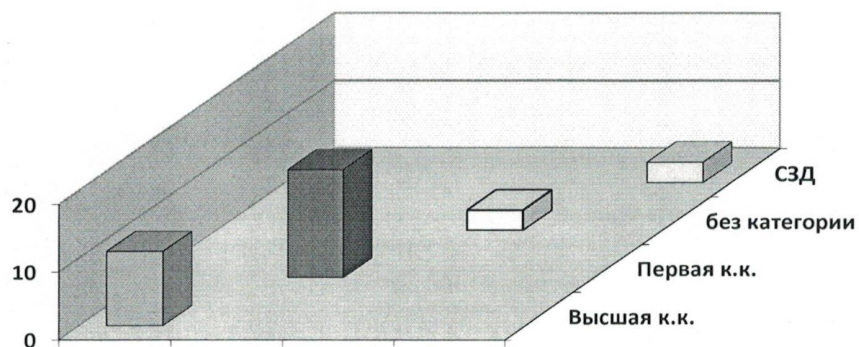
педагогический	до 5 лет	до 10 лет	до 15 лет	Свыше 20 лет
количество педагогов	5	5	4	22
% от всего кол-ва	18%	9%	11%	62%

По квалификации:

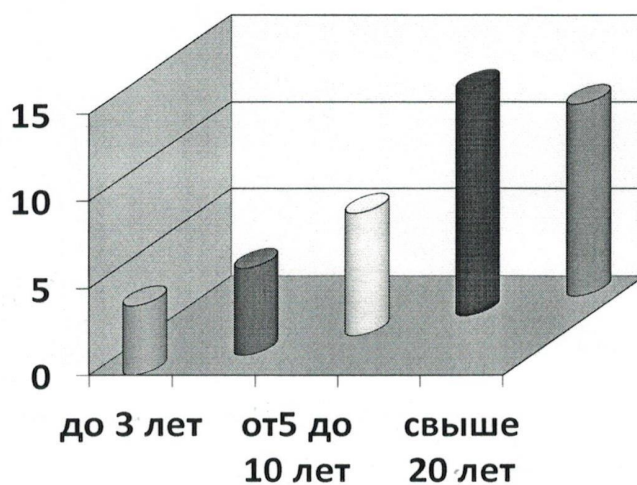
категории	высшая	первая	Соответствие занимаемой должности	без категории
педагогов	12	15	2	6 (2%)

Диаграмма с характеристиками кадрового состава Учреждения

Категорийность педагогов



Стаж работы кадров



В соответствии с приказами МО и Н РТ, Управления образования в 2021 году Учреждение являлось:

- экспериментальной площадкой по апробации программы «STEM – образование детей дошкольного возраста и младшего школьного возраста»;
- экспериментальной площадкой по проведению мониторинга качества дошкольного образования;
- стажировочной площадкой для организации практики студентов Казанского педагогического колледжа и слушателей курсов повышения квалификации ресурсного центра по подготовке педагогических кадров РТ в 2021-2022 учебном году;
- городской базовой дошкольной образовательной организацией, утвержденная приказом МО и Н РТ;
- экспериментальной площадкой по оказанию «Ранней помощи родителям и детям».

На базе Учреждения были организованы и проведены обучающие семинары:

1. Для студентов дошкольного отделения заочной формы обучения ГАПОУ СПО «Казанский педагогический колледж» по темам:

- ✓ Семинар для студентов «Развитие речи детей дошкольного возраста»
- ✓ Семинар для студентов «Инновационные техники и технологии в изодейтельности детей дошкольного возраста»

2. Для воспитателей Ново - Савиновского и Авиастроительного районов г. Казани по проблемам:

- ✓ ««Развитие творческих способностей дошкольников посредством изодейтельности, МАДОУ № 300»;
- ✓ «Этнокультурная региональная составляющая как условие социализации детей дошкольного возраста в ДОО», МАДОУ 308 (выступление педагога Хамидуллиной А.Р.);

А также педагоги Учреждения участвовали:

- в районном конкурсе «Новогоднее букет», (победитель);
- в районном конкурсе «Творим сказку своими руками», (победитель);

Учреждение укомплектовано кадрами полностью. Педагоги постоянно повышают свой профессиональный уровень, эффективно участвуют в работе методических объединений, знакомятся с опытом работы своих коллег и других дошкольных учреждений, а также занимаются саморазвитием. Все это в комплексе дает хороший результат в организации педагогической деятельности, улучшении качества образования и воспитания дошкольников.

Трудности воспитателей в процессе дистанционного обучения

Анализ педагогической деятельности воспитателей в период распространения коронавирусной инфекции выявил следующие трудности:

отсутствие возможностей или их недостаточность для совместной работы с родителями в реальном времени по причине низкой мотивации к занятиям с детьми-дошкольниками. В целом педагогический коллектив готов к работе в условиях цифровизации.

Повышение квалификации

Результаты анализа направлений и тематики дополнительных профессиональных программ (повышение квалификации), которые освоили воспитатели Учреждения за три последние года, включая и 2021 год, показывают, что все они по профилю педагогической деятельности. В 2022 году ответственному лицу предусмотреть обучение педагогов дошкольной организации по тематическим дополнительным профессиональным программам (повышение квалификации), направленных на формирование/совершенствование ИКТ-компетенций, повышение компьютерной грамотности для последующего обеспечения качества образовательной деятельности с применением дистанционных образовательных технологий.

Курсы повышения квалификации в 2021 году прошли 3 работников Учреждения, из них 3 педагогов.

Профессиональная деятельность педагогов Учреждения полностью соответствует компетенциям, необходимым для выполнения должностных обязанностей в сфере дошкольного образования и профессиональному стандарту «Педагога (педагогическая деятельность в дошкольном, начальном общем, основном общем, среднем общем образовании) (воспитатель, учитель)»

VII. Оценка учебно-методического и библиотечно-информационного обеспечения

В Учреждении библиотека является составной частью методической службы. Библиотечный фонд располагается в методическом кабинете, кабинетах специалистов, группах Учреждения. Библиотечный фонд представлен методической литературой по всем образовательным областям основной общеобразовательной программы, детской художественной литературой, периодическими изданиями, а также другими информационными ресурсами на различных электронных носителях. В каждой возрастной группе имеется банк необходимых учебно-методических пособий, рекомендованных для планирования воспитательно-образовательной работы в соответствии с обязательной частью ООП.

В 2021 году Учреждение приобрело:

- Аппликация в ясельных группах детского сада, Д.Н.Колдина;
- Гимнастика после сна, С.Ю.Федорова;
- Развивающие игровые сеансы в ясельных группах детского сада, А.В. Найбауэр, О.В. Куракина;
- Сборник подвижных игр для детей раннего возраста, Э.Я. Степаненкова;
- Лепка в ясельных группах детского сада, Д.Н.Колдина;
- Рисование в ясельных группах детского сада, Д.Н. Колдина.

Оборудование и оснащение методического кабинета достаточно для реализации образовательных программ. В методическом кабинете созданы условия для возможности организации совместной деятельности педагогов. Однако цифровая образовательная среда Учреждения представлена слабо. В программе развития Учреждения 2022-2025 года запланировано дальнейшее развитие цифровой образовательной среды за счет приобретения таких электронных средств обучения как: интерактивная доска, сенсорная панель, компьютеры, программы...

Оценка состояния компонентов цифровой образовательной среды в Учреждении выявило недостаток развивающего образовательного контента: электронных средств обучения. В 2022г. запланировано приобретение доступа в интернет со всех компьютеров детского сада.

VIII. Оценка материально-технической базы.

В Учреждении сформирована материально-техническая база для реализации образовательных программ, жизнеобеспечения и развития детей. В Учреждении оборудованы помещения:

1 здание:

- групповые помещения – 10;
- кабинет заведующего – 1;
- методический кабинет – 1;
- музыкальный зал – 1;
- физкультурный зал – 1;
- кабинет ПДД – 1;
- экологический кабинет – 1;
- кабинет изобразительной деятельности – 1;
- кабинет для изучения татарского языка -1;
- логопедический кабинет – 1;
- кабинет для театрализованной деятельности – 1;
- кабинет педагога-психолога - 1
- пищеблок – 1;
- прачечная – 2;
- медицинский кабинет – 1;
- процедурный кабинет – 1;
- изолятор – 1.

2 здание:

- групповые помещения – 4;
- кабинет заместителя заведующего – 1;
- музыкальный зал – 1;
- физкультурный зал –1;
- кабинет для изучения татарского языка -1 ;
- пищеблок – 1;
- медицинский кабинет – 1;
- процедурный кабинет-1;

– кабинет для оказания дополнительных образовательных услуг.

При создании пространственной предметно-развивающей среды воспитатели учитывают возрастные, индивидуальные особенности детей своей группы. Оборудованы групповые комнаты, включающие: центр изобразительности, центр экспериментальной деятельности, литературный центр, центр песка и воды, центр сюжетно-ролевой игры, центр стройки, манипулятивный центр.

В 2021 году Учреждении провели капитальный ремонт группы №2 по программе «Перепрофелирование», в группе № 11 произведена замена напольного покрытия, отремонтирован музыкальный зал.

Материально-техническое состояние Учреждения и территории частично соответствует действующим санитарно-эпидемиологическим требованиям к устройству, содержанию и организации режима работы в дошкольных организациях, так как имеется невыполненное предписание Роспотребнадзора. Правила пожарной безопасности, требования охраны труда в Учреждении соблюдаются.

В соответствии с программой развития на 2022 – 2025 год запланирован ремонт в помещении под группу для детей от 1,5 до 3 лет не посещающих Учреждение.

IX. Основные выводы по итогам самообследования.

Деятельность Учреждения строится в соответствии с федеральным законом РФ «Об образовании», нормативно-правовой базой, программно-целевыми установками Министерства образования и науки РФ. Образовательная организация функционирует стабильно, реализация Программу развития на 2022-2025 годы, что позволяет перейти на режим развития. Педагогический коллектив на основе анализа и структурирования возникающих проблем умеет выстроить перспективы развития в соответствии с уровнем требований современного этапа развития общества. Образовательная организация предоставляет доступное качественное образование, воспитание и развитие в безопасных, комфортных условиях, адаптированных к возможностям каждого ребенка. Качество образовательных воздействий осуществляется за счет эффективного использования современных образовательных технологий, в том числе информационно-коммуникационных. Организация образовательного процесса характеризуется гибкостью, ориентированностью на индивидуальные и возрастные особенности воспитанников, что позволяет осуществить лично-ориентированный подход к воспитанникам. Содержание образовательной работы соответствует требованиям социального заказа родителей (законных представителей) охватывает пять образовательных областей, что соответствует ФГОС ДО. Осуществляется планомерная и систематическая работа по совершенствованию развивающей предметно-пространственной среды, её соответствие ФГОС ДО. В ДОУ работает команда единомышленников из числа профессионально подготовленных кадров, наблюдается повышение профессионального уровня педагогов, создан благоприятный социально-психологический климат в коллективе, отношения

между администрацией и коллективом строятся на основе взаимопонимания и сотрудничества.

Анализ показателей указывает на то, что Детский сад имеет достаточную инфраструктуру, которая соответствует требованиям СП 2.4.3648-20 и позволяет реализовывать образовательные программы в полном объеме в соответствии с ФГОСДО. Детский сад укомплектован достаточным количеством педагогических и иных работников, которые имеют высокую квалификацию и регулярно проходят повышение квалификации, что обеспечивает результативность образовательной деятельности.

**ПОКАЗАТЕЛИ
ДЕЯТЕЛЬНОСТИ ДОШКОЛЬНОЙ ОБРАЗОВАТЕЛЬНОЙ
ОРГАНИЗАЦИИ, ПОДЛЕЖАЩЕЙ САМООБСЛЕДОВАНИЮ
МАДОУ «Детский сад №300 комбинированного вида»
Авиастроительного района г. Казани за 2021 год**

(приказ Министерства образования и науки Российской Федерации от 10 декабря 2013 г. № 1324)

№ п/п	показатели	единица измерения	показатели
1.	Образовательная деятельность		
1.1	Общая численность воспитанников, осваивающих образовательную программу дошкольного образования, в том числе:	человек	338
1.1.1	В режиме полного дня (8 - 12 часов)	человек	338
1.1.2	В режиме кратковременного пребывания (3 - 5 часов)	человек	0
1.1.3	В семейной дошкольной группе	человек	0
1.1.4	В форме семейного образования с психолого-педагогическим сопровождением на базе дошкольной образовательной организации	человек	0
1.2	Общая численность воспитанников в возрасте до 3 лет	человек	23
1.3	Общая численность воспитанников в возрасте от 3 до 8 лет	человек	317
1.4	Численность/удельный вес численности воспитанников в общей численности воспитанников, получающих услуги присмотра и ухода:	человек/%	338/ 100%
1.4.1	В режиме полного дня (8 - 12 часов)	человек/%	338/ 100%
1.4.2	В режиме продленного дня (12 - 14 часов)	человек/%	0
1.4.3	В режиме круглосуточного пребывания	человек/%	0
1.5	Численность/удельный вес численности воспитанников с ограниченными возможностями здоровья в общей численности воспитанников, получающих услуги:	человек/%	38 /11%
1.5.1	По коррекции недостатков в физическом и (или) психическом развитии	человек/%	38 /11%
1.5.2	По освоению образовательной программы дошкольного образования	человек/%	38 /11%
1.5.3	По присмотру и уходу	человек/%	38 /11%
1.6	Средний показатель пропущенных дней при посещении дошкольной образовательной организации по болезни на одного воспитанника	день	7,2
1.7	Общая численность педагогических работников, в том числе:	человек	32
1.7.1	Численность/удельный вес численности педагогических работников, имеющих высшее образование	человек/%	21/65 %

1.7.2	Численность/удельный вес численности педагогических работников, имеющих высшее образование педагогической направленности (профиля)	человек/%	21/65 %
1.7.3	Численность/удельный вес численности педагогических работников, имеющих среднее профессиональное образование	человек/%	11/35 %
1.7.4	Численность/удельный вес численности педагогических работников, имеющих среднее профессиональное образование педагогической направленности (профиля)	человек/%	11/35 %
1.8	Численность/удельный вес численности педагогических работников, которым по результатам аттестации присвоена квалификационная категория, в общей численности педагогических работников, в том числе:	человек/%	27/78%
1.8.1	Высшая	человек/%	12/37%
1.8.2	Первая	человек/%	15/47%
1.9	Численность/удельный вес численности педагогических работников в общей численности педагогических работников, педагогический стаж работы которых составляет:		
1.9.1	до 5 лет	человек/%	2/0,6%
1.9.2	свыше 30 лет	человек/%	6/19%
1.10	Численность/удельный вес численности педагогических работников в общей численности педагогических работников в возрасте до 30 лет	человек/%	3/1%
1.11	Численность/удельный вес численности педагогических работников в общей численности педагогических работников в возрасте от 55 лет	человек/%	5/16%
1.12	Численность/удельный вес численности педагогических и административно- хозяйственных работников, прошедших за последние 5 лет повышение квалификации/профессиональную переподготовку по профилю педагогической деятельности или иной осуществляемой в образовательной организации деятельности, в общей численности педагогических и административно--хозяйственных работников	человек/%	34/100%
1.13	Численность/удельный вес численности педагогических и административно-хозяйственных работников, прошедших повышение квалификации по применению в образовательном процессе ФГОС в общей численности педагогических и административно-хозяйственных работников	человек/%	34/100%
1.14	Соотношение "педагогический работник/воспитанник" в дошкольной образовательной организации	человек/ человек	1:9
1.15	Наличие в образовательной организации следующих педагогических работников:		
1.15.1	Музыкального руководителя	да/нет	да
1.15.2	Инструктора по физической культуре	да/нет	да
1.15.3	Учителя-логопеда	да/нет	да
1.15.4	Логопеда		нет
1.15.5	Учителя-дефектолога	да/нет	нет
1.15.6	Педагога-психолога		да
2.	Инфраструктура		
2.1	Общая площадь помещений, в которых осуществляется образовательная деятельность, в расчете на одного воспитанника	кв. м	7,9

2.2	Площадь помещений для организации дополнительных видов деятельности воспитанников	кв. м	358
2.3	Наличие физкультурного зала	да/нет	да
2.4	Наличие музыкального зала	да/нет	да
2.5	Наличие прогулочных площадок, обеспечивающих физическую активность и разнообразную игровую деятельность воспитанников на прогулке	да/нет	да

Лист согласования к документу № Исх-8 от 13.04.2022
 Инициатор согласования: Федорова Л.А. заведующий
 Согласование инициировано: 12.04.2022 12:00

Лист согласования		Тип согласования: последовательное			
№	ФИО	Передано на визу	Срок согласования	Результат согласования	Замечания
1	Романова И.Е.	12.04.2022 - 12:00		Согласовано 12.04.2022 - 21:44	-
2	Федорова Л.А.	12.04.2022 - 21:44		Подписано 13.04.2022 - 18:32	-

ОТПРАВИТЕЛЬ МУНИЦИПАЛЬНОЕ АВТОНОМНОЕ ДОШКОЛЬНОЕ ОБРАЗОВАТЕЛЬНОЕ УЧРЕЖДЕНИЕ "ДЕТСКИЙ САД №300	ПОДПИСАНО
ВЛАДЕЛЕЦ СЕРТИФИКАТА Федорова Людмила Александровна	
Документ создан в электронной форме. № Исх-8 от 13.04.2022. Исполнитель: Федорова Л.А. Страница 28 из 28. Страница создана: 14.04.2022 08:18	
ПОДПИСЬ ВЕРНА	

